

社會領域

長安國中九年級複習計畫

112 年社會科會考題分析

試題本結構

		單題題數 (共43題)	題組題數 (共4組11題)
題型	文字題	15	7
	附圖題	23	4
	附表題	4	0
	附圖表題	1	0
學習 表現 項目	覺察說明	19	5
	分析詮釋	11	4
	判斷創新	4	1
	問題發現	1	1
	資料蒐整與應用	8	0

第1~43題為單題，第44~54題為題組題，共54題。



- 一、112會考社會科共**54題**，題幹文字長，重閱讀理解能力。
- 二、考題**生活化**且結合**時事**題材，如疫情、飢餓行銷、少子化等跨科整合試題。
- 三、整體圖表試題占**近五成**，需有圖表分析判斷能力。

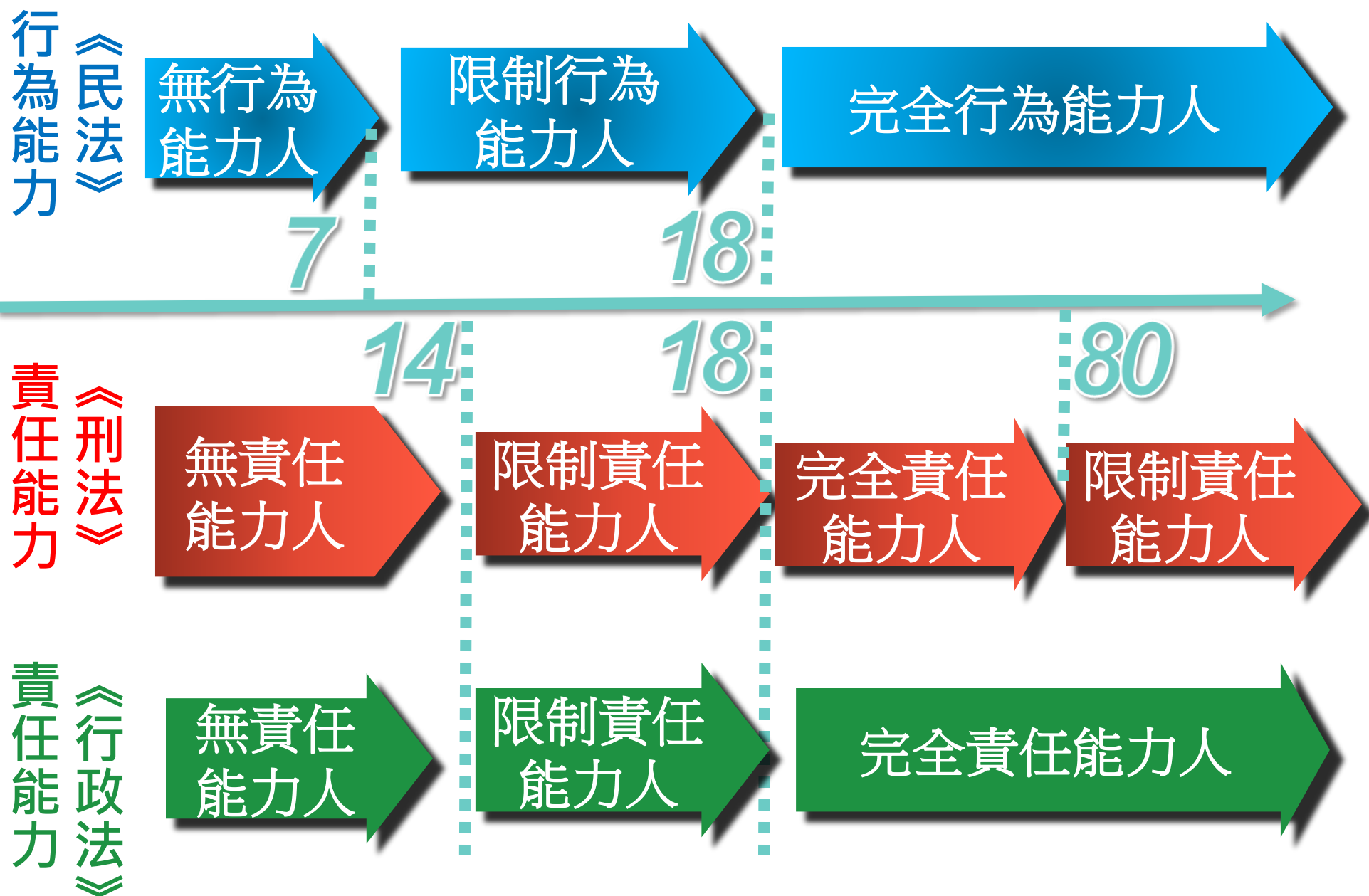
四、社會科投資報酬率高，九年級從頭開始讀OK。

五、建議學生從最基礎的課本內容開始精讀，讀完課本再讀講義、練習答題。

六、讀書方法，講求口到、眼到、手到和心到。建議學生在讀書的時候養成畫重點、做筆記的習慣，自己的筆記在考前複習時能發揮最大的功效。

● 公民科

- 一、會考重點在三四冊法律政治、第五冊經濟，精讀老師上課講義事半功倍。
- 二、會考題貼近社會生活，需多看新聞、關心時事。
- 三、精讀理解--> 統整筆記--> 歸納分析記憶--> 答題練習



● 地理科(以108新課綱後的111會考分析說明)

一、多為圖、表、文結合題

二、需要綜合分析能力 (刷題的效果比較有限)

一、單題：(1~43題)

1. 某宗教的全球年度大型集會活動在2017年約有235萬人參與。表(一)為該年參與者的來源國及其人數，此一宗教活動最可能為下列何者？
(A)德教浴佛節
(B)印度教大壺節
(C)伊斯蘭教朝覲
(D)天主教聖誕彌撒

表(一)

國家	人數	國家	人數
沙烏地阿拉伯	600,108	伊朗	86,500
印尼	221,000	土耳其	79,000
巴基斯坦	179,210	奈及利亞	79,000
印度	170,000	阿爾及利亞	36,000
孟加拉	127,198	摩洛哥	31,000
埃及	108,000	其他	635,106

2. 臺灣一處具有特殊泥岩惡地景觀的地點，於2020年7月由地方政府審議通過為地質公園。該地位處板塊交界附近及海岸山脈最南端，泥岩夾雜外來岩塊的地層，為該地質公園主要特色。上述地質公園最可能位於圖(一)中何處？
(A)甲
(B)乙
(C)丙
(D)丁



圖(一)

3. 中國的氣候受地形、緯度、距海遠近等因素影響，而有空間上的差異。圖(二)中甲、乙、丙、丁哪一路線夏季氣候的空間變化趨勢，具有明顯的「由濕熱，變乾熱」的特性？
(A)甲
(B)乙
(C)丙
(D)丁



圖(二)

4. 根據經濟部水利署的統計，截至2019年底，臺灣40座主要水庫中，淤積率超過30%的共有15座，例如蘆社水庫淤積率達74.8%、烏山頭水庫達49.2%，顯示臺灣水庫淤積程度嚴重，影響水庫蓄水功能。下列何項策略最能有效改善上述現象？
(A)強化集水區崩塌裸露地的植被復育
(B)擴大在河川下游種植防風林的面積
(C)減少都市不透水鋪面，增加雨水入滲
(D)增加地面水源供應，以取代地下水源

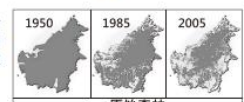
14. 歐盟基於公眾健康及動物福利等理由，於2012年起，禁止境內農民以傳統格子籠方式飼養蛋雞，並立法規定市售雞蛋必須明確標示其飼養方式，讓消費者可以在平飼(即室內放養蛋雞)、放牧(除室內空間外，還提供蛋雞戶外活動空間)等友善生產的蛋品之間做出選擇。上述友善飼養方式逐漸在臺灣推行，但所產出的蛋品在臺灣市占率仍不高，其原因最可能為下列何者？
(A)食安問題頻傳 (B)蛋品品質不佳
(C)蛋品售價較高 (D)飲食習慣改變



圖(八)

15. 美國具有多樣化的氣候類型，圖(八)是將美國各區域與世界上其他國家的氣候特徵相比，把具有類似氣候特徵的國家標示在該區域上。臺灣最可能標示在圖中甲、乙、丙、丁何處？
(A)甲 (B)乙 (C)丙 (D)丁

16. 臺灣島分屬印尼、汶萊與馬來西亞三國，圖(九)為其原始森林不同時期面積的變化。圖中原始森林的變化趨勢與下列該島何種變化趨勢最為相似？
(A)油田開採的面積
(B)都市聚落的範圍
(C)野生動物的棲地範圍
(D)熱帶作物的種植面積



圖(九)

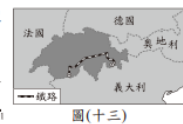
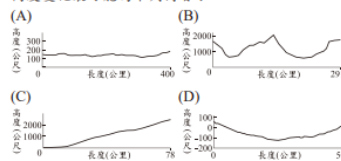
17. 臺灣某茶商為了提高自有茶園的茶葉產量，以供應國內日益成長的罐裝茶及手搖茶市場需求，且能與由越南、斯里蘭卡等產區進口的低價茶葉競爭，因而導入滴灌技術，精準計算用水及肥料使用量。此外，也利用農業機械栽種茶苗，並以無人機巡視、噴藥及採收時則以網路平臺管理。上述各項措施，最主要可達到下列何種成效？
(A)利於傳統茶園轉型成休閒農場
(B)降低勞力成本占總成本的比例
(C)提升茶葉品質以提高單位價格
(D)增加出口至東協國家的茶葉量



圖(十)

18. 圖(十)為全球四個著名岬角的位置資訊，其中何者位於歐亞大陸西部海岸？
(A)甲 (B)乙
(C)丙 (D)丁

26. 圖(十三)為某條鐵路的路線圖，該鐵路全線的海拔高度變化最可能為下列何者？



圖(十三)

27. 2014年中國吉林省與俄羅斯合作擴建圖(十四)中的甲港口，目前出口貨物可不經由大連港，透過甲港口可大幅縮短與鄰近國家部分港口的航運時間。擴建甲港口除上述目的外，最可能還含下列何優勢？
(A)作為俄羅斯通往太平洋的出海口
(B)加速俄羅斯將開發重心轉向歐俄平原
(C)作為中、俄兩國鴨綠江流域貨物出入的港口
(D)提供中國東莞籍由此港口通往北極海的捷徑



圖(十四)

28. 2014年世界上只有5%的人口居住在圖(十五)中的深灰色區域；而相同數量的人口則居住在圖中黑色區域。小壹想要在地圖上的淺灰色區域，以圖圖標示另一個人口數量最相近的範圍，則他標示在下列何地最為適宜？
(A)甲 (B)乙
(C)丙 (D)丁



圖(十五)

29. 世界氣象組織(WMO)定義熱浪標準為連續5日的每日最高氣溫，皆高於歷年最暖月的最高氣溫平均值5°C以上。表(五)為臺北測站1981至2010年氣溫相關資料，根據上述定義，臺北在下列何種情形即達到此一熱浪標準？

表(五)

月份	1	2	3	4	5	6	7	8	9	10	11	12	年平均
氣溫(°C)	16.1	16.5	18.5	21.9	25.2	27.7	29.6	29.2	27.4	24.5	21.5	17.9	23.0
最高氣溫(°C)	19.1	19.6	22.1	25.7	29.2	32.0	34.3	33.8	31.1	27.5	24.2	20.7	26.6
最低氣溫(°C)	13.9	14.2	15.8	19.0	22.3	24.6	26.3	26.1	24.8	22.3	19.3	15.6	20.4

- (A)連續5天出現31.6°C以上高溫
(B)連續5天出現34.3°C以上高溫
(C)連續5天出現34.6°C以上高溫
(D)連續5天出現39.3°C以上高溫

閱讀下列選文，回答第46至48題：

臺灣和地形有關的地名，多是古人依照當時的地理環境所命名，隨著時間變化，原先的山丘、河或湖可能會變遷甚至消失，僅剩下地名而已。因此，透過地名可推估過去的地景樣貌，例如「堦」字代表位於某一地物或水體的旁邊，如厝堦、田堦、港堦與溪堦等，圖(二十四)為「堦」字地名的分布圖。

小瑜家鄉地名也有「堦」字，雖然現今已經看不到當時的地貌；為了印證上述命名原則，她找到1921年日治時期家鄉的地圖(圖二十五)，並將當時的河流及水體標示在現今的電子地圖(圖二十六)上，發現與上述原則是一致的。

圖(二十四)



圖(二十五)

圖(二十六)

46. 根據圖(二十四)中「堦」字地名的分布判斷，下列關於「堦」字地名的推論何者最為合理？
(A)分布於閩南族群集中區，屬閩南族系的地名
(B)分布於客家族群集中區，屬客家族系的地名
(C)分布於現今原住民居住地，為原住民的地名
(D)受西班牙占領影響，為西班牙語音譯的地名

47. 根據圖(二十五)判斷，在日治時期小瑜的家鄉最可能以哪種產業活動為主？
(A)水稻耕作
(B)樟腦採採
(C)茶葉種植
(D)海鹽曬製

48. 根據上文中地名的命名原則及圖(二十五)與圖(二十六)的資訊判斷，小瑜的家鄉地名最可能為下列何者？
(A)海堦
(B)潭堦
(C)厝堦
(D)溪堦

分析能力提高，背多分的效果漸低~

- 考原始森林面積的變化趨勢，看圖可知1950→1984→2005都是下降。而選項只有(C)野生動物的棲地範圍同樣是下降。
- 本題收錄在翰林習作，今年八年級學生作答情形多半是「讀不懂題意」，又因為知道婆羅洲有石油和熱帶栽培業，反而答成(A)或(D)了。

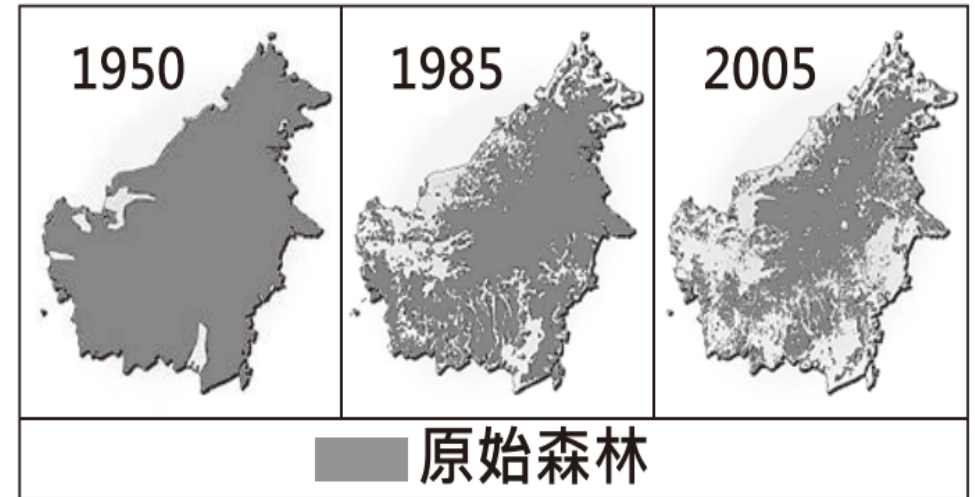
16. 婆羅洲島分屬印尼、汶萊與馬來西亞三國，圖(九)為其原始森林不同時期面積的變化。圖中原始森林的變化趨勢與下列該島何種變化趨勢最為相似？

(A)油田開採的面積

(B)都市聚落的範圍

C (C)野生動物的棲地範圍

(D)熱帶作物的種植面積



圖(九)

掌握基本概念，提取所需的訊息(關鍵字)~

- 在北半球，最冷月是一月，最暖月是七月。
- 找到表格中7月的最高氣溫為34.3，再加上題目說5°C以上，所以是39.3°C

29. 世界氣象組織(WMO)定義熱浪標準為連續5日的每日最高氣溫，皆高於歷年最暖月的最高氣溫平均值5°C以上。表(五)為臺北測站1981至2010年氣溫相關資料，根據上述定義，臺北在下列何種情形即達到此一熱浪標準？

表(五)

月分	1	2	3	4	5	6	7	8	9	10	11	12	年平均
氣溫(°C)	16.1	16.5	18.5	21.9	25.2	27.7	29.6	29.2	27.4	24.5	21.5	17.9	23.0
最高氣溫(°C)	19.1	19.6	22.1	25.7	29.2	32.0	34.3	33.8	31.1	27.5	24.2	20.7	26.6
最低氣溫(°C)	13.9	14.2	15.8	19.0	22.3	24.6	26.3	26.1	24.8	22.3	19.3	15.6	20.4

- D**
- | | |
|---------------------|---------------------|
| (A)連續5天出現31.6°C以上高溫 | (B)連續5天出現34.3°C以上高溫 |
| (C)連續5天出現34.6°C以上高溫 | (D)連續5天出現39.3°C以上高溫 |

● 地理科準備方式

- 一、準備期：熟讀**課本**及**複習講義**，配合相同範圍的**試題練習**(目的是檢測自己沒有記住哪些重點)。
- 二、大考前(會考或是模考前)：練習**跨冊的綜合試題**(如：歷屆試題、模考題本)，練習**綜合分析能力**，並且有提前暖身的功效。

● 歷史科

會考重點

- 一、會考重點歷史-略古詳今，掌握橫向連結的歷史事件。
- 二、掌握並熟讀重要歷史事件，關心時事。
- 三、閱讀題目時請務必圈關鍵字及劃重點，閱讀題部分需要更加仔細謹慎應對。

● 歷史科 複習方向

- 一、歷史分為臺灣史、東亞史以及世界史。在東亞史與世界史的脈絡中，由於課本改為主題式的鋪成，而非過去以時序的先後作介紹，需掌握大方向了解時代背景。
- 二、學會連結因果關係，了解改變的原因與影響。
- 三、融合地理與公民議題，練習跨領域思考學習，多反問與寫摘要。